

---

# RIIGIMETSA TERVIKKAVA HAAPSALU LINNAS

## [kavand]

---



# Sisukord

Sissejuhatus.....	3
1. Haapsalu linna metsade üldiseloostus .....	4
1.1 Haapsalu linna territooriumil asuva maa jaotus kõlvikute ja omandite lõikes.....	4
1.2 Haapsalu linna RMK hallatava riigimetsamaa jaotus metsakategooriate kaupa. ....	5
1.3 Haapsalu linna riigimetsas tehtud raied ja metsakasvatuslikud tööd .....	6
2. Ülevaade Haapsalu linna metsandussektori tööhõivest ja maamaksust .....	8
3. RMK looduskaitsetööd .....	8
3.1 Märgalade veerežiimi taastamine .....	11
3.2 Pärandkooslused.....	12
3.3 Liigikaitsetööd.....	12
3.4 Parkide, üksikobjektide ja maastike hooldustööd.....	13
4. RMK külastuskorraldus.....	14
4.1 RMK külastuskorraldus Haapsalu linnas .....	15
5. RMK taristu .....	16
6. RMK maakasutus.....	17
7. Haapsalu linna kogukonnaalad ja valla üldplaneeringu tingimused.....	18
8. Metsamajanduslikud põhimõtted kogukonnaaladel .....	20
8.1 Raiete planeerimise põhimõtted kogukonnaaladel .....	20
8.2 Metsakasvatuslikud põhimõtted riigimetsas .....	20
9. Haapsalu linnaga kokkulepitud tegevused RMK hallataval maal .....	21
10. Haapsalu linna kogukonnaalad ja metsatööde plaanid .....	22

# Sissejuhatus

Käesolev kava on tulevane kokkulepe Haapsalu linna ja Riigimetsa Majandamise Keskuse (edaspidi RMK) vahel ning käsitleb RMK tegevusi ja ühiselt sõlmitud kokkuleppeid. See sisaldab ülevaadet Haapsalu linna territooriumil asuvate riigimetsade kohta. Lisaks leiad siit, kui suur on riigimetsa osakaal omavalitsuse piires, kuidas see maa jaotub, milliseid töid Riigimetsa Majandamise Keskus riigimetsas teeb, millised on riigimetsas puhkamisvõimalused ja looduskaitseelised tööd ning milline on riigimetsas kulgev teede- ja kraavide võrk. Muu hulgas annab käesolev dokument ülevaate ka sellest, missugune on metsanduse valdkonna tööhõive Haapsalu linnas.

Eraldi on kavas välja toodud kogukonnaalad – need on alad, mis asuvad asulate lähedal ja mida inimesed igapäevaselt kasutavad. Haapsalu linna üldplaneeringus on need tähistatud kõrgendatud huviga aladena. Kui RMK kogukonnaaladel töid planeerib, räägib ta oma kavatsused eelnevalt kohaliku kogukonnaga läbi ja koostab seejärel aladele tööde plaanid. Siinse kava osaks lisadena on kogukonnaalade metsatööde plaanid X aastaks.

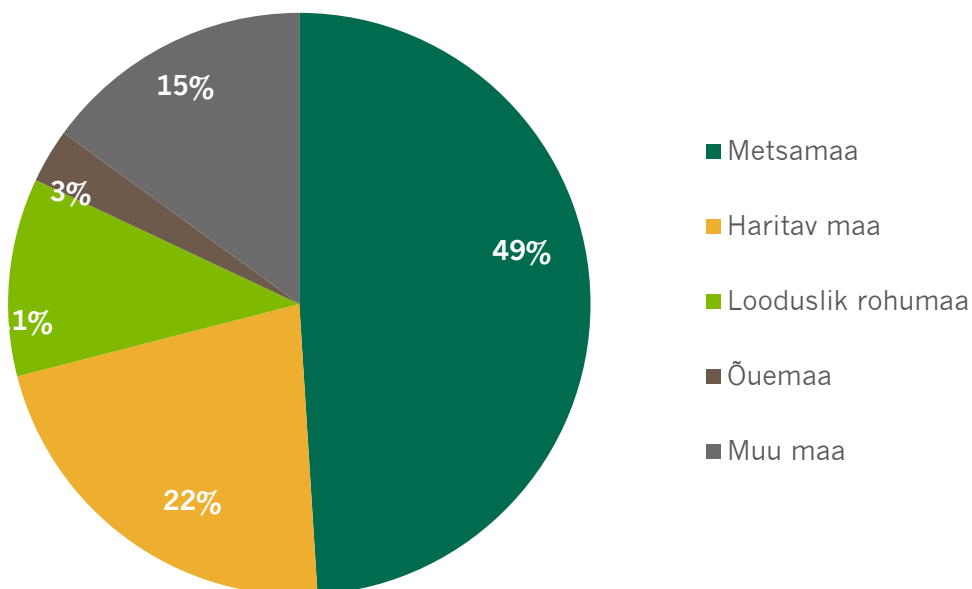
Kavas sisalduvad ka muud kokkulepped, mis puudutavad Haapsalu linna ja RMK koostööd ja kas ühiselt või osapoolte teadmisel läbiviidavaid tegevusi.

Riigimetsa Majandamise Keskus koostöös Haapsalu linnaga.

# 1. Haapsalu linna metsade üldiseloomustus

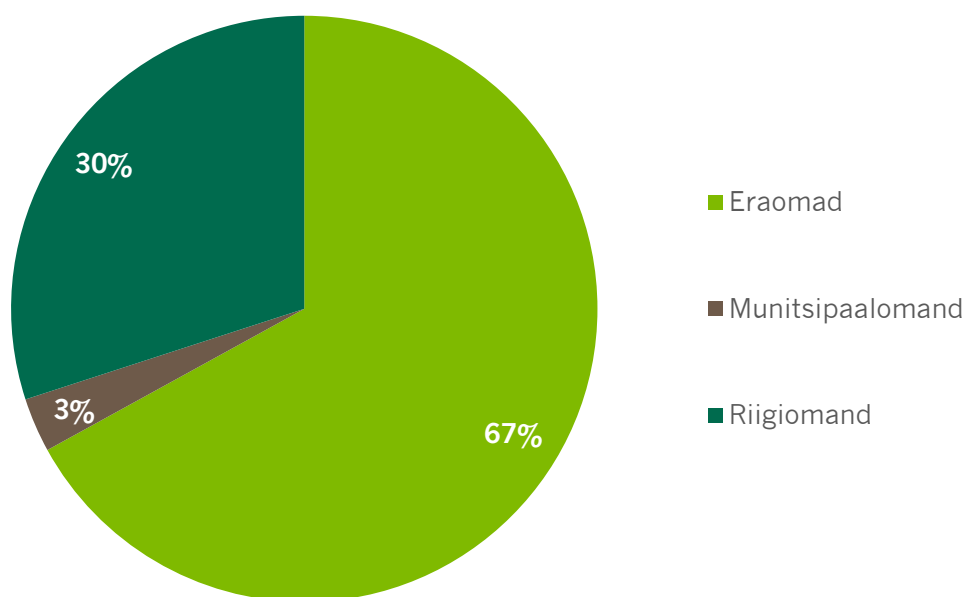
## 1.1 Haapsalu linna territooriumil asuva maa jaotus kõlvikute ja omandite lõikes

Haapsalu linna pindala 31.01.2024 seisuga on 27 081 ha. Metsamaa pindala kogu omavalitsuse territooriumil asuvatest maadest on 49%, mis on 13 257 ha. Mittemetsamaad võtavad enda alla 51%, millest suurima pindalaga on haritav maa 5931 ha.



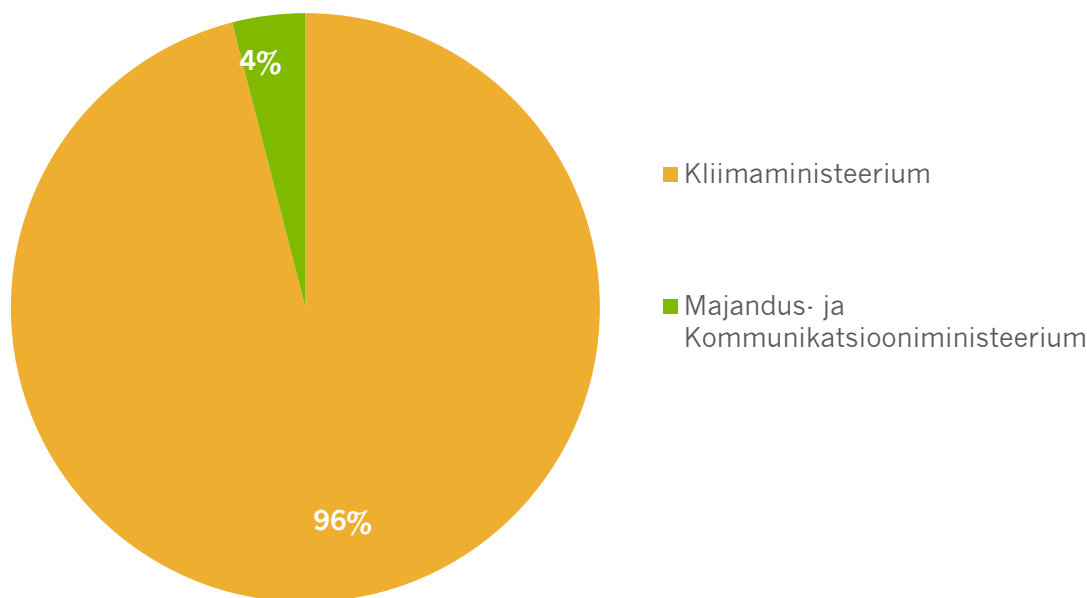
Joonis 1. Haapsalu linnas maa jaotus kõlvikute lõikes, %. Allikas: Maa- ja Ruumiamet

Haapsalu linna territooriumil asuvast metsamaast on eraomandis 67%, riigiomandis 30% ning 3% munitsipaalomandis.



Joonis 2. Haapsalu linnas metsamaamaa jaotus omandivormide lõikes, %. Allikas: Maa- ja Ruumiamet

Riigiomandis oleva maa eest vastutavad erinevad ministeeriumid. Kliimaministeeriumi valitsetavat riigimetsa majandab ja selle majandamist finantseerib Riigimetsa Majandamise Keskus.



Joonis 3. Haapsalu linnas riigimetsamaa jagunemine vastutavate ministeeriumite lõikes, %. Allikas: Maa- ja Ruumiamet

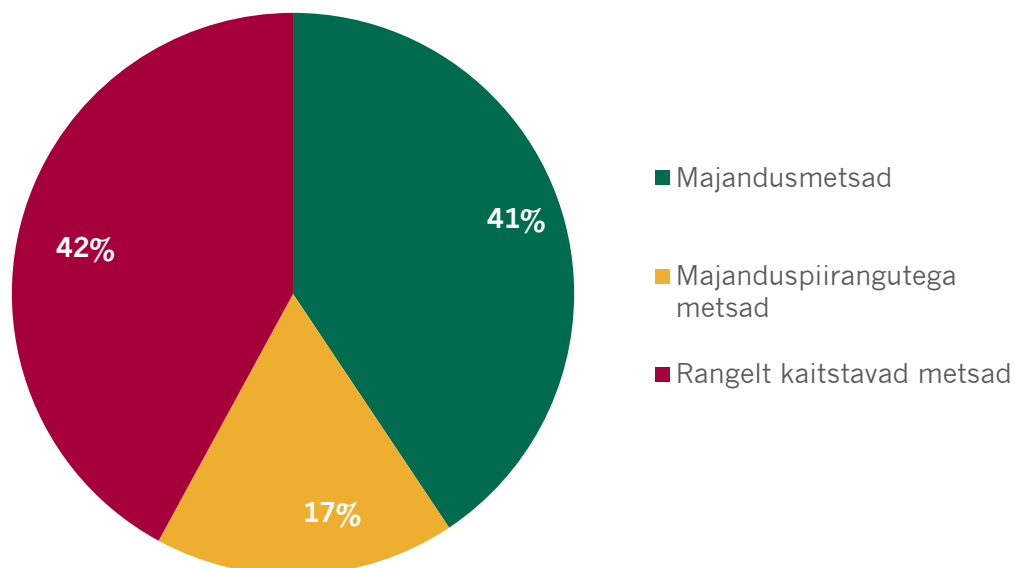
## 1.2 Haapsalu linna RMK hallatava riigimetsamaa jaotus metsakategooriate kaupa.

Haapsalu linnas asuvad metsad jagunevad majandus-, majanduspiirangutega- ja rangelt kaitstavateks metsadeks (joonis 4). Seisuga 01.10.2025 on metsamaad Haapsalu linnas 3756 ha, millest majandusmetsa on 1526 ha, majanduspiirangutega metsa 650 ha ja rangelt kaitstavat metsa 1580 ha.

Rangelt kaitstavaid metsi ei majandata. Need metsad on jäetud looduslikule arengule. Majanduspiirangutega metsades on majandustegevus lubatud, arvestades kaitseala valitseja seatud piiranguid. Aastast 2024 ei tee RMK piiranguvööndis enam korralisi uuendusraieid. Majandusmetsades on **majandustegevus** lubatud peaaesjalikult metsaseaduse ja selle õigusaktide alusel ning metsanduse **sertifikaatide tingimusi** jälgides.

**Majandustegevuseks** loetakse puude raiet, metsamaterjali kokku- ja väljavedu, noortes metsades tehtavaid metsakasvatustööd ja taristu rekonstrueerimist ning hooldamist.

**RMK-le on omistatud kaks säästva metsanduse sertifikaati** – FSC® ja PEFC. Mõlemad on laialt tunnustatud ülemaailmsed säästliku metsamajandamise hindamise süsteemid, milles sätestatud nõuetele vastamine annab kinnitust sellest, et RMK majandab metsa ökoloogiliselt, sotsiaalselt ja majanduslikult tasakaalustatult.



Joonis 4. RMK hallatava riigimetsamaade metsakategooriate jaotus, %.

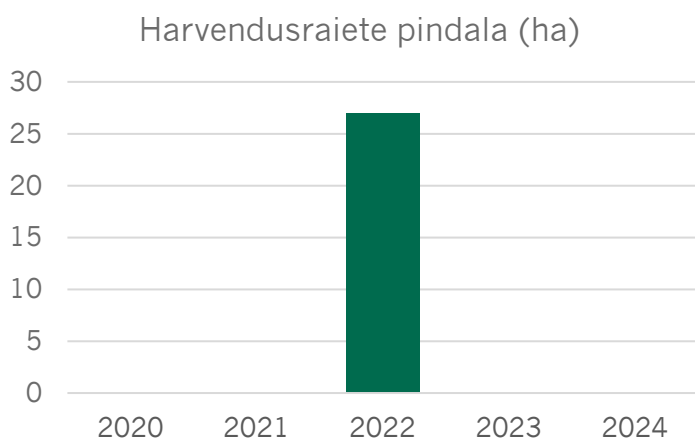
### 1.3 Haapsalu linna riigimetsas tehtud raied ja metsakasvatustööd

Möödunud viie aasta jooksul on RMK Haapsalu linnas teinud **uuendusraiet** 0 kuni 22 hektaril aastas. Keskmiselt tegi RMK viimase viie aasta jooksul uuendusraieid 0,32%-l riigimetsa pindalast.

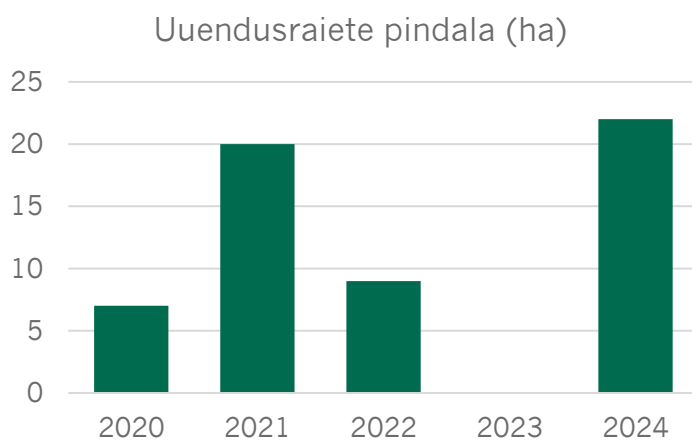
**Harvendusraiete** pindala on liikunud vahemikus 0 ha kuni 27 ha aastas.

**Uuendusraiet** tehakse, kui mets on saavutanud küpsuskriteeriumid. Raie eesmärk on luua uue metsa kasvamiseks sobilikud kasvutingimused ja võtta kasutusse raieist saadav puit.

**Harvendusraiet** tehakse valdavalt keskealistes ja noortes metsades, et kujundada tulevikuks terve ja heade omadustega mets.



Joonis 5. Harvendusraied Haapsalu linnas.



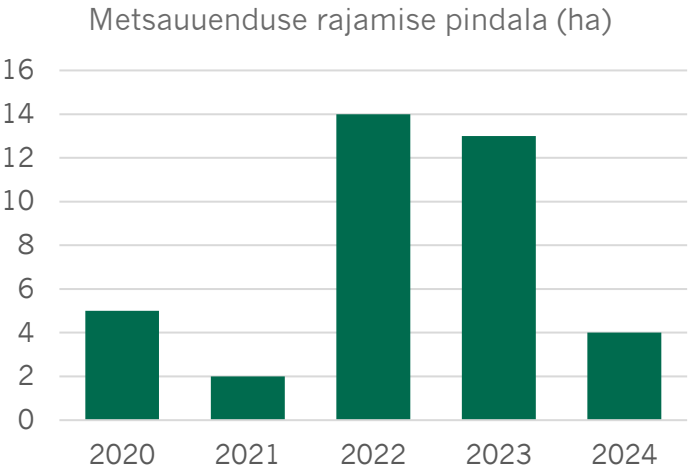
Joonis 6. Uuendusraied Haapsalu linnas.

Möödunud viie aasta jooksul on RMK Haapsalu linnas **uuendanud metsa** 2 kuni 14 hektaril aastas. Keskmiselt uuendas RMK metsa viimase viie aasta jooksul 8 ha aastas.

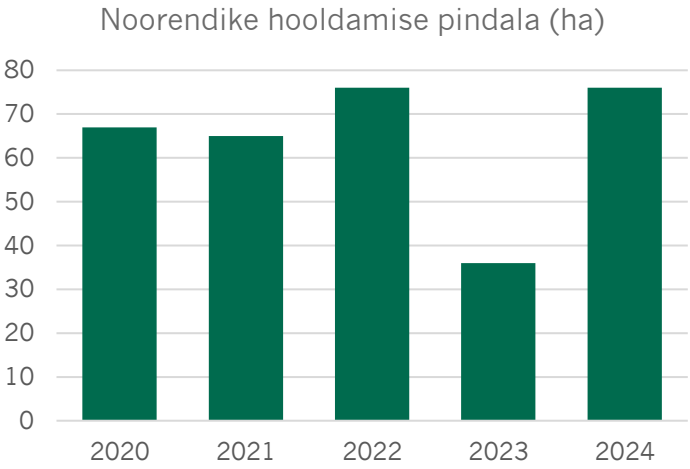
**Noorendike hooldamise** pindala on liikunud vahemikus 36 ha kuni 76 ha aastas.

**Metsa uuendamine** on uue metsapõlve istutamine, külvamine või looduslikule uuenemisele kaasaaitamine.

**Noorendike hooldamiseks** loetakse kultuuride hooldamist ja valgustusraiet. Neid töid tehakse noortes metsades selleks , et kujundada tulevikuks terve ja heade omadustega mets.



Joonis 7. Metsauuendus Haapsalu linnas.



Joonis 8. Noore metsa hooldamine Haapsalu linnas.

## 2. Ülevaade Haapsalu linna metsandussektori tööhõivest ja maamaksust

Haapsalu linnas on 2024. aasta seisuga töösuhete arv 6389. Metsanduse tegevusalas saab valla territooriumil tööd 443 inimest.

Tabel 1. Metsanduse tegevusala ettevõtete põhinäitajad ja osakaal valla/linna ettevõtete seas (statistikaamet, 2024. a)

Näitaja	Metsanduse tegevusala	Osakaal valla ettevõtetest
Ettevõtteid	35	2,9%
Töötajate arv	443	6,9%

Metsamajanduse tegevusalade vaates töötab kõige suurem osa Haapsalu linna elanikest puidutöötlemine ning puit- ja korktoodete tootmise valdkonnas.

Tabel 2. Metsamajanduse tegevusala valdkondade põhinäitajad (statistikaamet, 2024. a)

Metsamajanduse tegevusvaldkond	Ettevõtete arv	Töötajate arv
Metsamajandus ja metsavarumine	16	24
Mööblitootmine	7	105
Paberi ja pabertoodete tootmine	0	0
Puidutöötlemine ning puit- ja korktoodete tootmine	12	314

RMK tasus 2025. aastal omavalitsustele maamaksu kokku 4 642 916 eurot.

Tabel 3. Haapsalu linna maamaksu kujunemine 2025. aastal

Maamaks	13 574.48 eurot
50% maksuvabastuse summa	– 1408.90 eurot
100% maksuvabastuse summa	–15 106.83 eurot

## 3. RMK looduskaitsetööd

RMK on suurim looduskaitsealade haldaja ja looduskaitsetööde tegija Eestis. Looduskaitsetöid tehakse loodusliku mitmekesisuse säilitamiseks RMK hoole all oleval riigimaal. Elurikkuse hoidmise olulisi põhimõtteid järgitakse ka majandatavas metsas. Alates 2024. aastast töötavad



RMK-s metsaökoloogid, kes hindavad metsamajanduse tegevustega kaasnevat keskkonnamõju ja teevad omapoolsed ettepanekud selle vähendamiseks.

Elurikkuse kaitsmiseks seab strateegilised eesmärgid Kliimaministeerium. Nende eesmärkide alusel koostab Keskkonnaamet üleriigilised elupaikade ja liikide kaitse tegevuskavad ning konkreetsete kaitsealade kaitsekorralduskavad. RMK viib ellu looduskaitsetöid peamiselt nende kavade järgi, kuid arvestab ka teadlaste, omavalitsuste ja mittetulundusühingute ettepanekuid.

Looduskaitsetööd on oma eesmärkidelt ja tegevustelt väga mitmekesised: kuivendatud soode veerežiimi taastamine, kalade rändetingimuste ja kudealade parandamine ning võimaluste loomine pärandkoosluste kasutusele võtmiseks heina- või karjamaana. Regulaarset hoolt vajavad mitmed kaitsealuste liikide leiukohad ja RMK hallatavad kaitsealused pargid.

Looduskaitsetööd, mida RMK planeerib, lähtuvad Keskkonnaameti koostatud kaitsealade kaitsekorralduskavadest ja riiklikest elupaikade ning liigikaitse tegevuskavadest. RMK lubab, et suuremate märgalade ja veekogude taastamistööde kavandamisse kaasatakse alati kohalik omavalitsus, töödega külgnevad maaomanikud ning vajadusel kohalik kogukond, et kohalike oludega arvestada. Planeeritavate looduskaitsetööde maht sõltub RMK eelarvelistest võimalustest, töödega seotud maaomanike nõusolekutest ning töö tegemisega seotud administratiivsetest piirangutest.

RMK looduskaitsetöödega seotud üldise infoga on võimalik tutvuda [RMK kodulehel](#).

**Tabel 4.** Looduskaitsetööde objektid Haapsalu linnas

Objekti nimi	Töö liik	Pind, ha	Tegemise aasta
Haeska puiskarjamaa - 3	Poolloodusliku koosluse hooldustöö	4,27	2020
Haeska puiskarjamaa - 4	Poolloodusliku koosluse hooldustöö	6,35	2020
Silma paadikanal	Maastiku hooldustöö	0,54	2020
Paralepa-Pullapä terviserada	Parkide hooldustöö	0,12	2021
Puiskarjamaa Haekas HS342	Poolloodusliku koosluse hooldustöö	8,34	2021

Objekti nimi	Töö liik	Pind, ha	Tegemise aasta
Kiideva-Puise puisniit	Poolloodusliku koosluse taastamistöö	5,97	2022
Liialaid	Poolloodusliku koosluse taastamistöö	11,88	2022
Sõmeri saar	Poolloodusliku koosluse taastamistöö	5,28	2022
Uuemõisa ranna- ja aruniidud	Poolloodusliku koosluse taastamistöö	3,76	2022
Arumetsa puisniidud	Poolloodusliku koosluse taastamistöö	14,69	2023
Haeska sinihelmikaniidud	Poolloodusliku koosluse taastamistöö	3,19	2023
Haeska puiskarjamaa - 4	Poolloodusliku koosluse taastamistöö	7,63	2024
Kiltsi leht-kobartorik	Liigi elupaiga taastamistöö	0,07	2024
Herjava rannaniidud	Poolloodusliku koosluse taastamistöö	23,73	2024
Peetrikivi	Ohtlike puude raie	0,02	2024
Põgari-Sassi rannaniit	Poolloodusliku koosluse taastamistöö	3,63	2024
Võnnu puisniit	Poolloodusliku koosluse taastamistöö	62,33	2020-2021
Kumari laid	Poolloodusliku koosluse hooldustöö	1,06	2020-2022

Objekti nimi	Töö liik	Pind, ha	Tegemise aasta
Uuemõisa tammed	Parkide hooldustöö	1,19	2020-2025
Kumari laid	Liigi elupaiga hooldustöö		kavandamisel
Kumari laid	Looduskaitsealise taristu hooldustöö		kavandamisel
Ehmja-Turvalepa 6510 ja 6530*	Poolloodusliku koosluse taastamistöö		kavandamisel
Pullapää müür-raunjalg	Liigi elupaiga hooldustöö		kavandamisel
Tauksi aasnelk	Liigi elupaiga taastamistöö		kavandamisel
Perdi-Jaani puiskarjamaa	Poolloodusliku koosluse taastamistöö		kavandamisel
Saardu rannaniit	Poolloodusliku koosluse taastamistöö		kavandamisel

### 3.1 Märgalade veerežiimi taastamine

Sood on meie ühed kõige rohkem kahjustatud ökosüsteemid. Soiseid alasid on Eesti maismaal alles vaid 7-8%. Eestis on lagedaid soid ja soometsi kuivendatud viimase 150 aasta jooksul peamiselt põllumajanduse, metsakasvatuse ja turbatootmise eesmärgil. Kunagiste kuivenduskraavide sulgemisega saab veetaset soomaastikus tõsta ja stabiliseerida, mille tulemusena hakkab kahjustatud sookooslus tasahilju taastuma. Kraavide sulgemistööd tehakse vadavalt kaitstavate alade riigimaadel ja enamjaolt sihtkaitsevööndites, kus majandustegevus (sh metsaraie, turba kaevandamine jms) on keelatud.

Haapsalu linna territooriumile ei jää viimase viie aasta lõikes taastatud veerežiimiga soid. Ka ei ole omavalitsuse territooriumil hetkel RMK-l kavandamisel soode veerežiimi taastamistööd.

## 3.2 Pärandkooslused

Pärandkooslused on Eesti maastikupildile iseloomulikud alad, mis on kujunenud looduse ja inimese koostöös. Nende rohumaade hooldus kätkeb endas maarahva sajandite pikkusi töötraditsioone, mis on tihedalt läbi põimunud meie rahvuskultuuriga.

Veel sada aastat tagasi olid pärandkooslused – heinamaad, rannakarjamaad, luhaniidud, puisniidud jne – iga talumaastiku lahutamatuks osaks. Pärandkooslusi on Eestis hoolduses ca 45 000 hektaril. Selleks, et niidud ja karjamaad kinni ei kasvaks ja sealne liigirikkus säiliks, tuleb neid alasid niita või karjatada. RMK hallataval riigimaal leidub poollooduslikke kooslusi umbes 33 400 hektaril, millest umbes pool on hoolduses. Pärandkooslustega seotud väärtuste hoidmiseks annab RMK enda hallatavatel maadel asuvad pärandniidud soovijatele rendile ning toetab rentnikke organiseerides vajalike taastamistööde tegemist ja ligipääsude parandamist. Pärandkoosluste hooldustingimuste parandamiseks kavandatakse töid rentnike esitatud avalduste alusel.

Haapsalu linna territoorium on pärandniitude poolest küllalt rikas ja pärandkoosluste taastamine on ka peamine looduskaitsetöö liik, mida RMK viimasel viiel aastal omavalitsuse territooriumil teinud on (vt tabel) Enamjaolt on tööalad olnud seotud kas Matsalu rahvuspargi või Ehmja-Turvalepa hoiualaga. Lisaks pärandniitude taastamise korraldamisele on RMK hoiualal parandanud ka hooldatavate pärandniitude ligipääsetavust, ehitades aastal 2023 Võnnu külla Ehmja-Turvalepa hoiualale umbes 750 m pikkuse puisniidu ligipääsutee ja parandades KOV-i maale jääva tee olukorda killustiku pealeveoga.

Ka võimaldab RMK rentnikel endil pärandniite taastada. Seda võimalust on varasematel aastatel kasutanud riigimaa pärandniidu rentnikud Ehmja-Turvalepa hoiualal ja Matsalu rahvuspargis.

## 3.3 Liigikaitsetööd

Liigikaitsetööde eesmärk on parandada kaitsealuste liikide elupaikade seisundit. Mitmete ohustatud liikide püsimiseks on oluline hooldustööde läbiviimine nende elupaigas. Selleks võib olla avatud alade hoidmiseks teatud sagedusega tehtav võsaraie või taimestiku niitmine, regulaarne setete eemaldamine kahepaiksete sigimisveekogudes jne. RMK looduskaitseosakond viib läbi looduskaitsetöid koostöös erinevate ekspertide ja asutustega. Vajalikud tööd on kirjeldatud kaitsealuste liikide riiklikes tegevuskavades ja kaitsekorralduskavades. Liigitööde vajadus võib tuleneda ka planeeringutest.

Haapsalu linnas on RMK teinud looduskaitselisi töid viimastel aastatel peamiselt Kumari laiul, kus järgmised liigitööd on ka juba kavandamisel. Tööde iseloom on olnud võsatõrje ja rohurinde niitmine ning kaitsealuse kahepaikse kudeveekogu puhastamine setetest. Liigikaitsetöid on vaja teha, et tööaladel kasvavate kaitstavate taimeliikide või elavate loomade elupaigatingimusi soodsana hoida. Ka on kavandamisel kaitstavate taimeliikide elupaiga hooldustööd Pullapääl ja Tauksi saarel.

### 3.4 Parkide, üksikobjektide ja maastike hooldustööd

Enamasti on maastikuliste objektide hooldus- ja taastamistööd seotud vaadete avatuna hoidmise või maamärkide eksponeerimisega, et külastuseks mõeldud ilusad looduslikud paigad oleksid hästi näha ja võimaldaksid seal liikuda. Haapsalu linna territooriumil on RMK regulaarselt tegelenud Uuemõisa pargi hooldamisega niites selle aastas korra üle ja koristades ära alla kukkunud oksad ja murdunud puud. Ka tegeleme inimestele või taristule ohtlike puude raiega. Külastajate ja liiklejate ohutuse eesmärgil raiusime aastal 2024 Haapsalus Peetrikivi juures mitmed kuivanud puud.

## 4. RMK külastuskorraldus

Riigimetsa avalike funktsioonide täitmiseks ja loodusväärtuste kaitseks ning tutvustamiseks loob RMK mitmekülgseid looduspuhkuse võimalusi, suunab metsakasutust ja korraldab kaitstavate loodusobjektide külastamist. Eesti suurima maavaldajana ja igaüheõigusel tugineva looduses liikumise võrgustiku hoidja ning arendajana edendab RMK oma hallatavatel puhke- ja kaitsealadel inimeste loodusteadlikkust, tutvustab Eesti metsade ning kaitsealade loodusväärtusi, metsade kui taastuva loodusvara majandamist ning võimaldab looduses keskkonda kahjustamata liikuda. Selle tegevuse juures on oluline hoida külastustegevus ja looduskeskkonna seisund tasakaalus. Saamaks infot külastusmahust, külastuse trendidest, külastuse iseloomust ning maastiku seisundist külastusobjektidel, viib RMK regulaarselt läbi külastusmahu seiret, külastajauuringuid ning külastusobjektide pinnase ja alustaimestiku seisundi seiret. Uuringute ja seirete andmed toetavad ka külastustaristu optimaalsete majandamisotsuste tegemist.

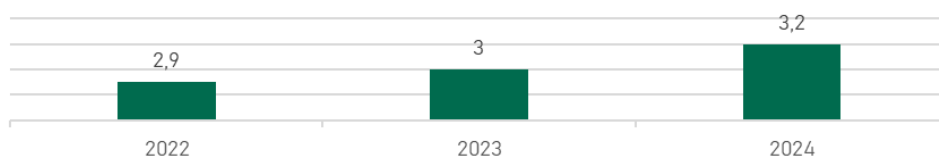
RMK on taganud ja tagab ka edaspidi looduses liikumise võrgustikku kuuluvate objektide hoolduse ja korrasoleku, võrgustiku majandamist toetavate erinevate seirete ja uuringute jätkumise. Külastusviiside ja külastajate ootuste muutmisel ning võimaluste olemasolul, arvestab RMK laekunud sisendiga, kuid üldjuhul me ei laienda looduses liikumise võrgustikku.

**RMK loodud looduses liikumise võrgustik koosneb ligi 700 külastusobjektist, mille koosseisu kuulub rohkem kui 8000 ehitist, sh:**

- üle 3300 km tähistatud loodusradu sh RMK matkatee erinevad harud;
- 812 km Peraküla-Aegviidu- Ähijärve;
- 613 km Penijõe-Aegviidu-Kauksi;
- 370 km Oandu-Aegviidu-Ikla;
- 234 km Heltermaa-Ristna-Sarve;
- 738 lõkketegemise kohta;
- 61 telkimisala;
- 72 ratastooli või lapsevankriga ligipääsetavat külastusobjekti, nendest 16 on matkarajad;
- 54 vaatetorni ja platvormi;
- 15 külastuskeskust, nende hulgas 6 rahvuspargi külastuskeskust;
- Sagadi metsakeskus;
- 20 metsamaja;
- 27 metsaonni.

Looduses liikumine on muutunud aasta-aastalt Eestis aina populaarsemaks.

## Miljonit külastust

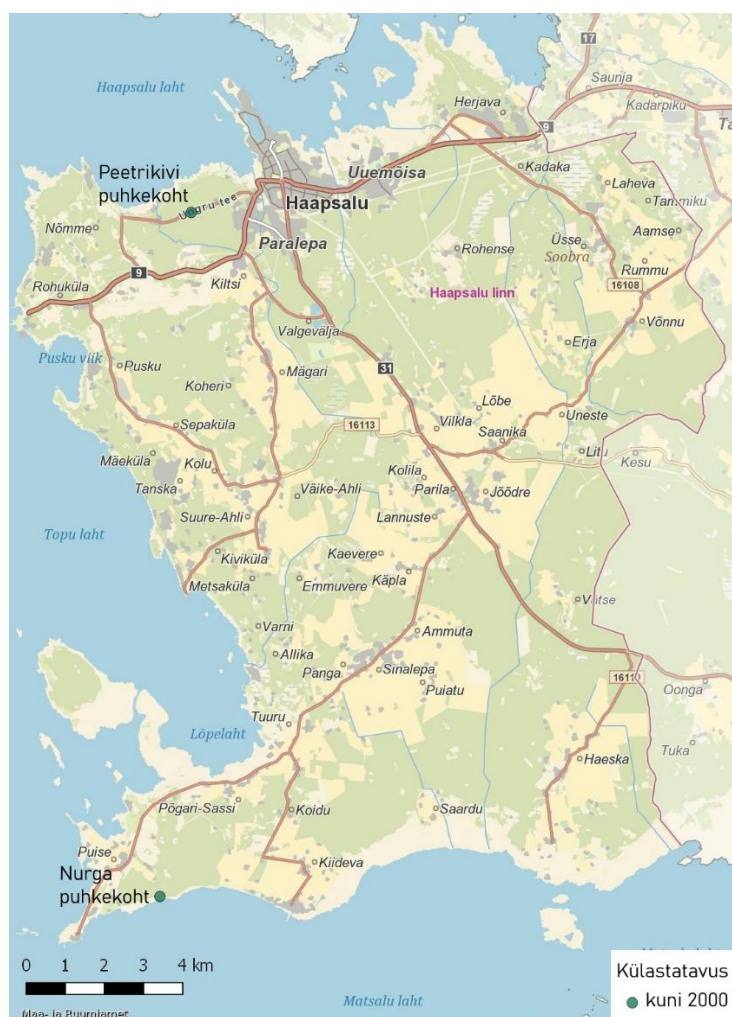


Joonis 9. RMK hallatavate puhke- ja kaitsealade külastatavus 2022–2024.

### 4.1 RMK külastuskorraldus Haapsalu linnas

Haapsalu linna territooriumile jääb kaks puhkekohta (Joonis 10) - Peetrikivi puhkekoht Nõva puhkealal ja Nurga puhkekoht Matsalu rahvuspargis.

RMK tagab Haapsalu territooriumil olemasolevate külastusobjektide jooksva hoolduse ja jätkuva korrasoleku. RMK on koostöös Haapsalu linna ja Haapsalu linna spordibaasidega planeerimas Haapsalu lähedale Paralepa metsa õpperaja rajamist. 2025. aastal valmis selle ehitusprojekt. Eesmärk on tähistada õpperada, mille teabekandjate abil tutvustatakse metsa elustikku, metsa majandamist, metsa väärtusi ja kaitset ning pärandkultuuri. Paigaldatakse istumiskohad ja kavandatud on ka liikumisraskustega külastajatele ligipääsetav rajaosa.



Joonis 10. Külastusobjektid ja nende külastatavus Haapsalu linnas.

## 5. RMK taristu

Riigimetsa majandamiseks ehitatakse metsateid ning hooldatakse ja rekonstrueeritakse olemasolevaid metsateid ja kuivendussüsteeme. Korrasolev teede- ning maaparandussüsteemide võrgustik tagab metsale juurdepääsu ja säilitab metsade juurdekasvu. RMK metsateed on avatud kasutamiseks kõigile, kuid raskeveokitega sõit on vaja eelnevalt RMK-ga kooskõlastada. Lumetõrjet metsateedel tehakse vastavalt RMK vajadustele.

Tabel 5. RMK maaparandussüsteemid ja metsateed Haapsalu linnas

Maaparandussüsteemid, ha			Metsateed, km		
Olem	Uuendatud 2014–2024	Planeeritud uuendada kuni 2030	Olem	Uuendatud 2014–2024	Planeeritud uuendada kuni 2030
1059	234	44	21.4	4.7	0

Kuni aastani 2030 planeeritud maaparandussüsteemide korrashoid RMK-le maksma ligi 13 200 eurot. Maaparandussüsteemide ja metsateede planeerimise puhul tuleb arvestada, et tegemist on plaanidega ja need võivad looduskaitselistel, sotsiaalsetel või majanduslikel põhjustel jääda täies ulatuses realiseerimata või muutuda. Kuni aastani 2030 ei ole planeeritud metsateede uuendusi.

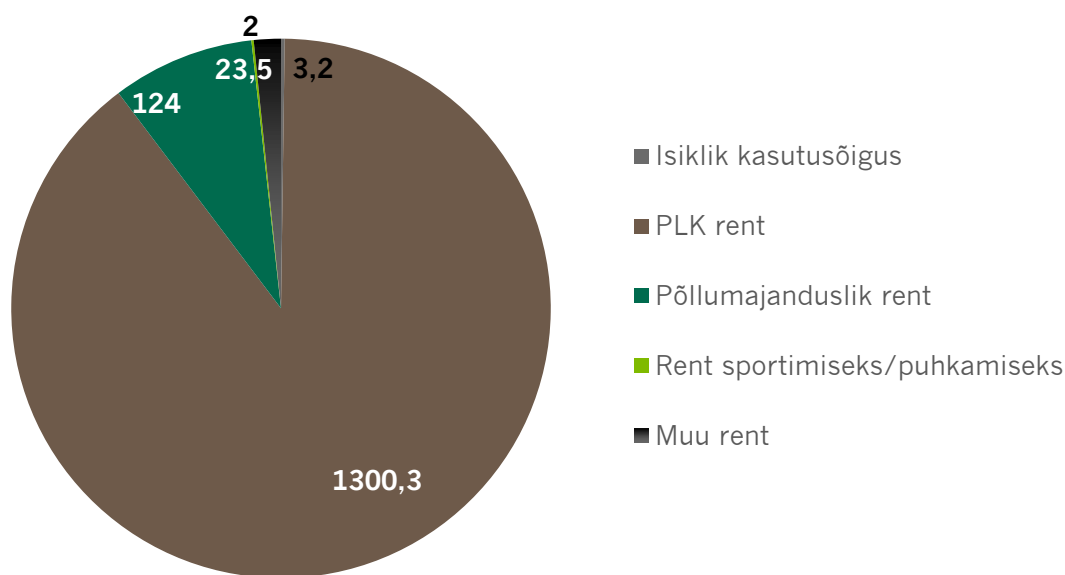
Uusi maaparandussüsteeme riigimetsas ei rajata. Samuti ei hooldata ja rekonstrueerita maaparandussüsteeme rangelt kaitstavates metsades. Uusi kraave rajatakse metsa, kui need on vajalikud teede ehitamisel ja rekonstrueerimisel.



## 6. RMK maakasutus

Riigivara antakse kasutusse metsaseaduse, riigivaraseaduse, võlaõigusseaduse, asjaõigusseaduse ja muude asjakohaste õigusaktide alusel. Lisaks antakse riigimaad kasutusse jahipiirkonna kasutusõiguse loa alusel jahiühendustele.

Haapsalu linna territooriumil on 01.01.2025 aasta seisuga antud rendile 1453 ha riigimaid. Kõige suuremal pinnal, 1300.3 ha ulatuses, on maid antud rendile poollooduslike kooslustena.



**Joonis 1101.** Kasutusse antud riigimaa Haapsalu linnas, ha.

## 7. Haapsalu linna kogukonnaalad ja valla üldplaneeringu tingimused

Metsi, mis asuvad asulate lähedal ja mida kohalikud aktiivselt kasutavad, nimetab RMK kogukonnaaladeks. Kogukonnaaladel plaanitavad tööd räägib RMK alati kogukonnaga läbi ja koostab enne töödega alustamist metsatööde plaani.

Kogukonnaalad on paika pandud omavalitsuse üldplaneeringuga. Haapsalu linn nimetab neid metsi kõrgendatud avaliku huviga aladeks ning on seadnud nende majandamisele omapoolsed tingimused.

### Väljavõte Haapsalu linna üldplaneeringust:

#### TINGIMUSED KAH ALADE KASUTAMISEKS

- ☐ Üldplaneeringu kehtestamise järgselt koostatakse KAH aladele metsade majandamise kava või uuendatakse juba olemasolevat kava.
- ☐ Kavas kaalutakse raiete kavandamisel muuhulgas ka üldplaneeringu maakasutustingimustest lähtuvalt metsamaastike kultuurilis-ajaloolist väärtust, esteetilist väärtust, looduslikku väärtust, identiteediväärtust ja puhkeväärtust. KAH metsade majandamise kava ja selle muudatused kooskõlastatakse Haapsalu Linnavalitsusega enne metsateatiste esitamist.
- ☐ Metsamajandamistööde kavandamisel tuleb tööde planeerimisse kaasata piirkonna kohalik elanikkond ja mittetulundusühendused (külavanemad, külaseltsid, keskkonnaorganisatsioonid jms, vastavad kontaktid saab linnavalitsusest).
- ☐ KAH aladel on lageraie metsa uuendamiseks keelatud, v.a metsakahjustuse korral ja põhjendatud vajadusel erandkorras metsa hea seisundi või esteetilise väärtuse säilimise tagamiseks. Erandid võib lubada metsaeraldistel, kus on eelnevalt teostatud vääriselupaikade jt loodus- ja kultuuriväärtuste inventuur. Erandid lepitakse kokku KAH alade metsade majandamise kavas. Vaidluste osas lageraiete lubamise vajaduse küsimuses kaasab linnavalitsus kavas tehtud ettepanekutele hinnangu andmiseks sõltumatu eksperdi, kelle ülesandeks on hinnata, kas raied on vastavuses metsa säästva majandamise eesmärgiga metsaseaduse § 2 lg 2 kohaselt ja kas kavandatav tegevus vastab väärtustele, milleks KAH ala moodustati.
- ☐ Raied tuleb planeerida selliselt, et raiutaks võimalikult harva.
- ☐ Metsa väljaveoteedena ja uute väljaveoteede rajamiseks tuleb kasutada valdavalt olemasolevaid metsasihte. Metsa väljaveoga rikutud maastik tuleb esimesel võimalusel korrastada.

□ Ilmekas vaatekohas Pullapää lahe kaldal asuval KAH alal (kü 67401:001:0623 lähiaadressiga Haapsalu metskond 178) hoida vaated Haapsalu linna panoraamile avatud ja võimalusel rajada alale koostöös Haapsalu linnaga avalik puhkekoht. Puhkekohta taristu kavandamine tuleb kooskõlastada Keskkonnaametiga.

□ Kui KAH alal on piirkonna väärtuseks avar vaade maastikule, merele, linnapanoraamile vms avatud vaadet vajavale objektile, siis on KAH alal lubatud vajaliku vaatekoridori raadamine. Vaatekoridoride rajamise vajadus lepitakse kokku metsade majandamise kavas.

□ Uue KAH ala moodustamise vajadusel määratakse KAH ala piir koostöös Haapsalu linnavalitsusega.

□ Kui KAH alad kattuvad teiste looduslike väärtuste kaitseks üldplaneeringuga seatud piirangutega, tuleb KAH aladel majandamisel neid arvestada kogumina ja lähtuda metsa majandamise suhtes neist rangeimatest piirangutest:

o kohaliku kaitse aluses metsas lähtuda kohaliku kaitse aluse metsa kaitse- ja kasutustingimustest.

o väärtuslikel maastikul olevatel ilmekatel teelõikudel maanteede (põhi-, tugi- ja kõrvalmaanteed) ääres vähemalt kuni 100 m laiuse ribana arvestatuna tee äärmise sõiduraja servast, on teelt avanevate looduslike vaadete säilitamise eesmärgil lageraie keelatud, v.a linnavalitsuse loal metsakahjustuste korral ning v.a Transpordiameti loal liiklusohutuse tagamiseks. Ilmekad teelõigud on märgitud aladena üldplaneeringu põhijoonisele ja kaardirakendusse.

o metsa majandamisel alla 400 m rohekoridorides on lubatud vaid kuni 1 ha suurused lageraielangid ja need tuleb kavandada selliselt, et 1/2 koridori laiuselt samaaegselt lageraiet ei teostata. Lageraie on raieliik, mis põhjustab enim häiringuid maismaaloomade elutegevusele ja laiemalt kogu metsa ökosüsteemi toimimisele. Lageraie langi suuruse piirangut ei pea järgima metsakahjustuse korral.

o mererannikul paiknevatel rohevõrgustiku aladel (tuumala, astmelaud, koridor) ei ole lageraie lubatud kuni ranna piiranguvööndi piirini, mida arvestatakse hajaasustuses käesoleva üldplaneeringuga määratud korduva üleujutusega ala piirist, selle puudumisel 1 m samakõrgusjoonest.

## 8. Metsamajanduslikud põhimõtted kogukonnaaladel

### 8.1 Raiete planeerimise põhimõtted kogukonnaaladel

Kogukonnaalade majandamisel lähtub RMK raiete tegemisel kogukonnaga tehtud kokkulepetest ning RMK kogukonnaaladel metsatööde planeerimise ja kohalike kogukondade kaasamise juhendist. Ettepanekud, mida kogukonnad kogukonnaalade majandamiseks teevad, võivad olla väga erinevad ning neid on võimatu ette aimata. Seetõttu planeerib RMK kogukonnaalade raietöid aastaid ette ja on raieviiside valikul paindlik, võttes arvesse ettepanekuid, mis võimaldavad kasvatada uut metsapõlve.

#### Erakorralised ja ettenägematud

**tööd** on metsatööde plaanis kokku leppimata raietööd, millega kõrvaldatakse oht inimese tervisele, varale ning millega hoitakse ära metsakahjustuse levik või likvideeritakse tekkinud metsakahjustuse tagajärjed.

**Erakorraliste ja ettenägematute tööde** puhul RMK metsatööde plaani ei muuda ega koosta, kuid informeerib eraldi kohalikku omavalitsust.

### 8.2 Metsakasvatusekslikud põhimõtted riigimetsas

Pärast uuendusraiet istutatakse riigimetsa lagedaks jäänud alale reeglina uus mets. Keskmiselt istutatakse hektarile 2800 mändi, 1600 kuuske, 1500 kaske või sangleppa.

Selleks, et puid oleks lihtsam istutada ning umbrohi noore taime ümber kohe võimust ei võtaks, mineraliseeritakse maapinda ketasäkke, lapilööja või mätastajaga – valmistatakse maapind metsauuenduseks ette.

Pärast istutust vajab noor mets palju hoolt ning keskmiselt tuleb noorte puude ümbert rohtu ja kasvu segavat võsa niitmas käia. Kui peaks juhtuma, et noored puud saavad põua, ulukikahjustuste vms põhjusel hukka, istutatakse nende asemele uued. Hooldustöid tehes jälgib RMK, et kasvama jääks okaspuude kõrval ka lehtpuid ning vastupidi, selleks et soodustada segametsade kujunemist.

Noores metsas, vanuses 4-18, tehakse valgustusraiet, et anda tulevikupuudele valgust ja kasvuruumi. Keskmiselt tehakse valgustusraiet kaks korda.

## 9. Haapsalu linnaga kokkulepitud tegevused RMK hallataval maal

## 10. Haapsalu linna kogukonnaalad ja metsatööde plaanid

Tabel 6. Metsatööde plaanide ülevaade

Kogukonnaala nimetus	Metsatööde plaanid (varasem nimetus kava)	Lisad
Paralepa parkmets Paralepa mets Pullapää mets Valgevälja mets	RMK metsade majandamise kava Haapsalu linna väärtuslikel maastikel aastatel 2020–2030	
Herjava	Metsade majandamise kava Herjava riigimetsades aastatel 2020–2030	
Valgevälja mets	Valgevälja koosoleku protokoll 2021 a	

Tabel 7. Haapsalu linna kogukonnaalad seisuga 01.01.2025

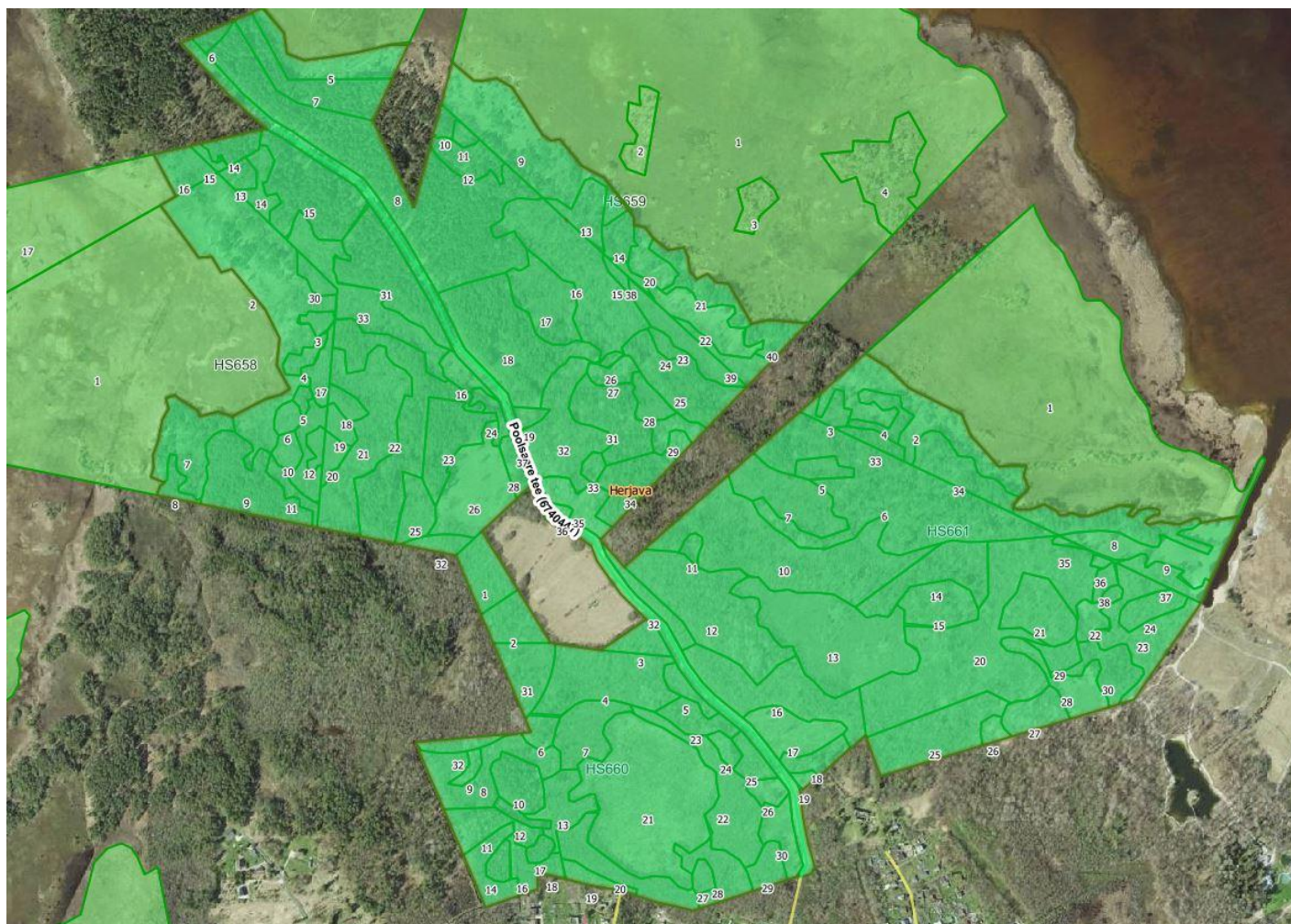
Kogukonnaala nimetus	Pindala, ha	Plaani vajadus	Kogukonna esindaja	Märkused
Herjava	144,7			
Paralepa mets	154,8			LK
Paralepa parkmets	87,8			LK
Pullapää	72,4			

Valgevälja mets	147,4			
Kiltsi	22,4			
Haeska teerist	44,3			

## 10.1 Kogukonnaalade skeemid

Herjava

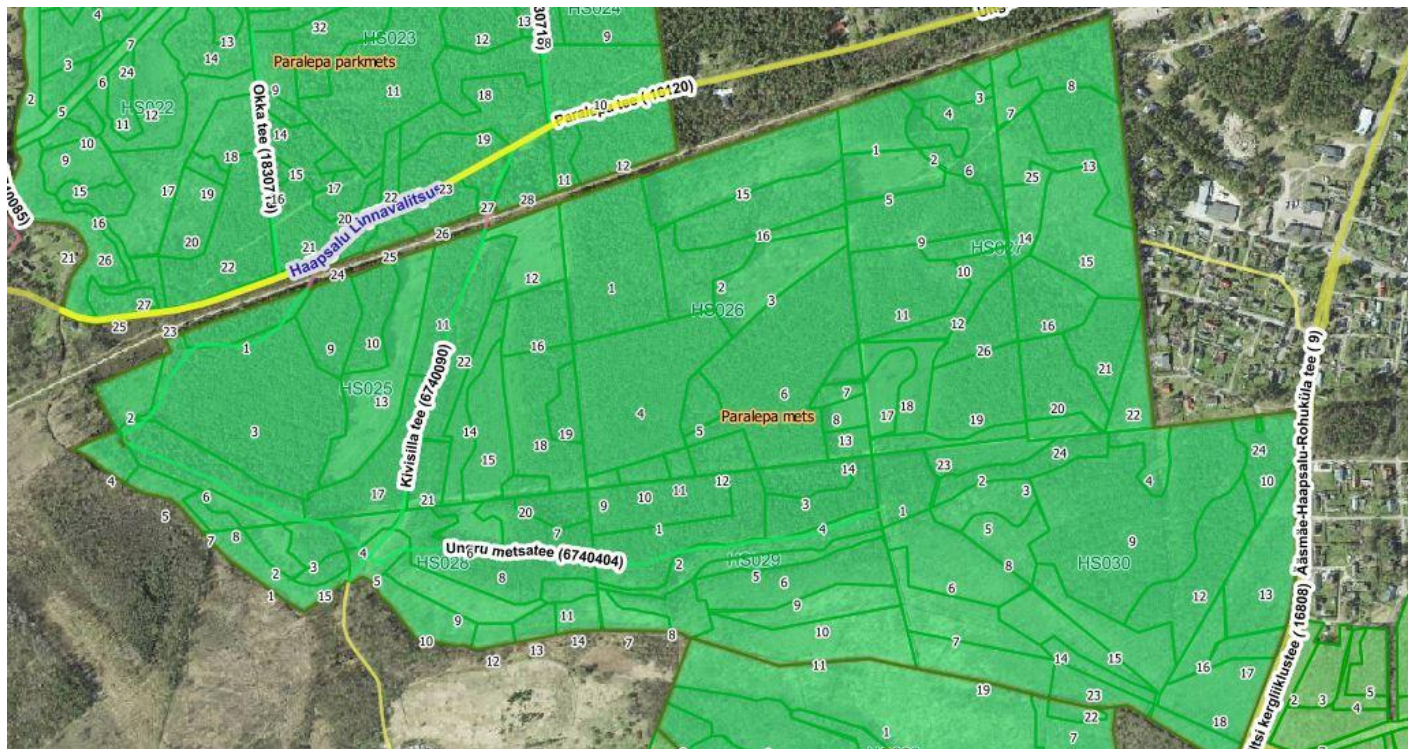
<https://xgis.maaamet.ee/xgis2/page/link/3udong3Z>





## Paralepa mets

<https://xgis.maaamet.ee/xgis2/page/link/4rfjAQGg>





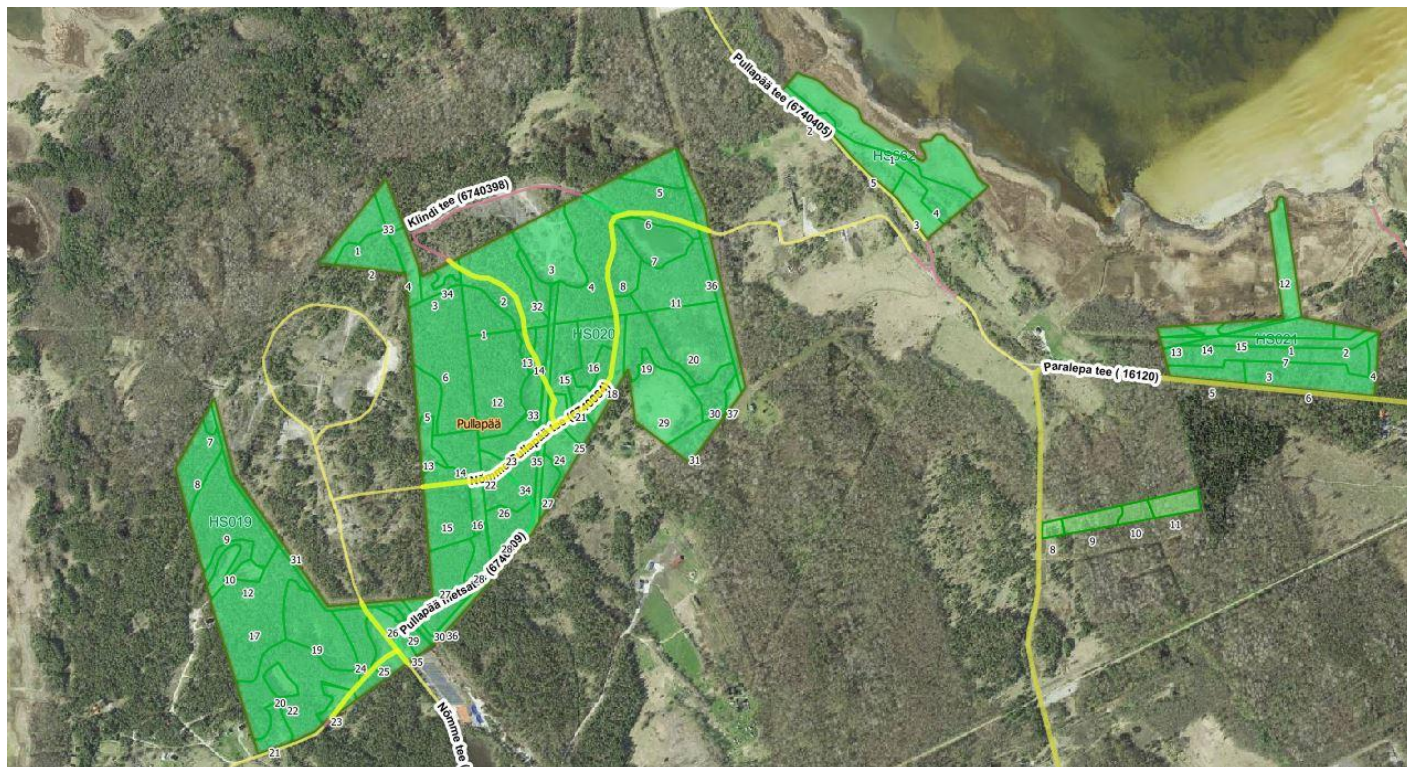
## Paralepa parkmets

<https://xgis.maaamet.ee/xgis2/page/link/FxAJKKvF>



Pullapää

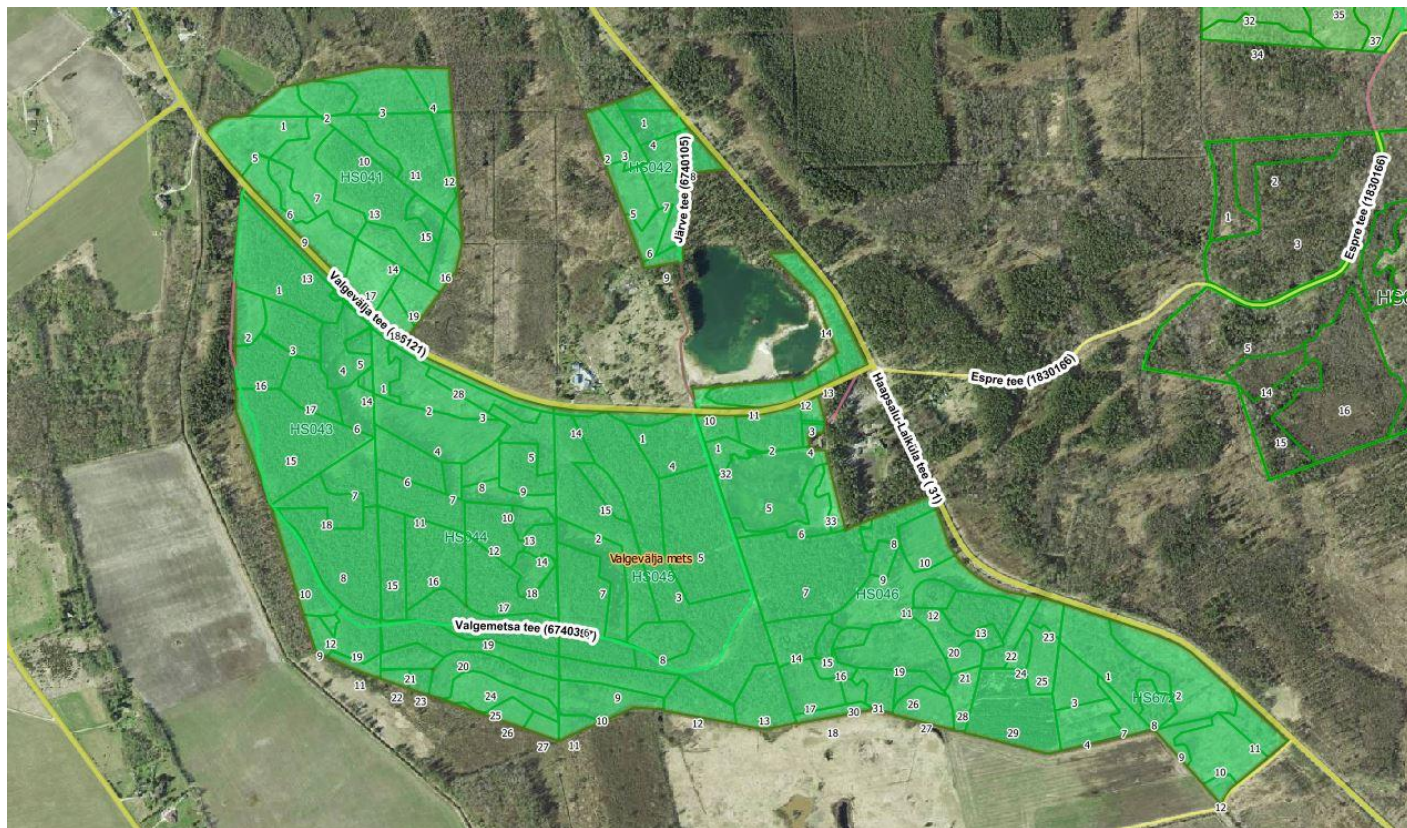
<https://xgis.maaamet.ee/xgis2/page/link/ObHkmU68>





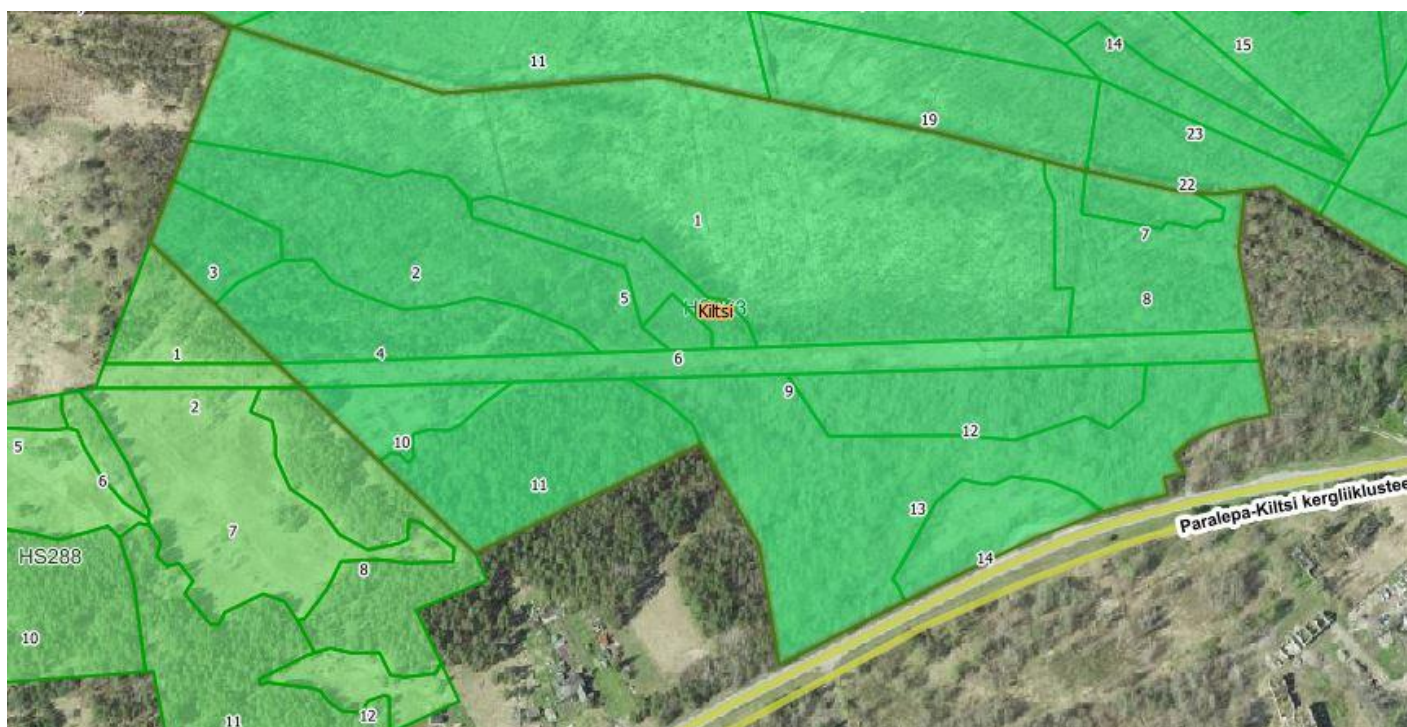
## Valgevälja mets

<https://xgis.maaamet.ee/xgis2/page/link/qtQ8VYLD>



## Kiltsi

<https://xgis.maaamet.ee/xgis2/page/link/K7JKrTUr>





Haeska teerist

<https://xgis.maaamet.ee/xgis2/page/link/DqVs023L>

